

研究生试验工作指南

(第三版)



土木工程学院
结构与抗震实验中心
2017年10月28日

研究生试验工作指南

土木工程结构试验是研究生培养工作中不可缺少的重要环节之一。它可以培养学生的动手能力、观察能力、分析和解决问题的能力以及科学求实的态度与创新精神。使学生掌握本学科的现代试验方法和技能，具有从事科学研究或独立担负专门工程技术工作的能力，在人才培养过程中具有重要的地位和作用。

温馨提示：研究生在进入实验室做试验之前，必须认真、全面的阅读本指南的内容，并在试验工作中认真履行。如有违规者，我们将按实验室的有关规定给予处罚。（重要的内容说三遍!!!）

一、 申请试验

（一）申请阶段：研究生提出实验申请前要仔细阅读、理解并承诺遵守实验室的各项规章制度。然后研究生向实验室主任提交具体的项目合同、实验方案、计划、提出申请，并提交试验申请表。

试验申请表格（为了方便和简化研究生申请工作，目前研究生可从网站上 <http://civil.hit.edu.cn/show.php?id=1787>，下载试验申请表。还可以从该网站下载<研究生试验工作指南>和<结构与抗震实验中心加班申请表>。注：该网站的公共用户名和密码都是：sstc），如实填写申请表格内容，并由导师签字确认（要求一式两份）。同时携带具体试验方案，经实验室主任审批后，并为研究生安排实验室项目组，项目组成员由 2 名以上老师组成，其中有 1 名负责老师专门负责研究生实验项目。研究生课题试验申请表，最后交给耿老师存档，同时缴纳押金 100 元。

(二) 场地安排：学生到谢老师处填写场地登记记录，学生填写场地使用表格（提示：场地的使用直接关系到试验费用），并安排试验场地。同时进行试验前的准备工作，如果需要协助，请与项目负责老师联系。

(三) 缴费工作：由项目组负责老师统计试验费用后，提交到实验室主任处确认。

二、 申领试验仪器和设备

(一) 仪器申请：在试验开始前一周，学生与项目组负责老师协商确定试验用仪器，并填写试验仪器使用申请表（见附录 2）。实验室指定的项目负责老师签字，并向实验室主任提交仪器使用申请。申请批复后，到耿老师处借仪器。所借试验仪器未经实验室主任批准，严禁带离实验室。特殊情况下，所借试验仪器应服从实验室的调用。

(二) 仪器归还：为加强实验室的仪器管理，更加有效的服务于研究生课题试验，保证公共资源的合理使用和有效分配。要求学生做完试验后一周内将所借试验仪器归还给实验中心，由耿老师负责。对于逾期不归还仪器的学生，实验室将通知其指导教师，如仍不归还，实验室将停止其指导教师及其研究生的所有实验室服务工作。

(三) 领取实验室门禁：学生在试验开始前，需到程老师处领取实验室门禁。试验结束后要将实验室门禁返还给程老师。

(四) 借用安全帽：实验室为学生免费提供安全帽。在试验

开始前,学生需要到杨老师处领取安全帽,并填写安全帽领用登记表。
试验结束后,学生要及时归还安全帽。

三、试验中应遵守的规章制度

(一) 做试验的学生要求认真记录好试验的起止时间。

(二) 必须爱护仪器设备,遵守操作规程,严禁乱动、乱拆。

如有损坏丢失,必须及时告知实验室项目负责老师,由实验室酌情处理。因违反规章制度、不遵守操作规程而造成仪器损坏者,需按规定进行赔偿。

(三) 为保证实验室内工作环境,避免产生过大的噪声、粉尘和污染,已保证其他学生和人员的正常工作。正常工作日(指:周一至周五的白天)禁止电焊、砂轮机的打磨等作业。

如果确实需要在实验室内进行上述作业,可在其他时间段进行。并要保证周围环境的安全,尽量减少噪声和污染。作业完成后应将现场清理干净。如有违规者,实验室将按有关的规定进行处罚。

(四) 实验室内严禁吸烟、吐痰、吃东西和乱扔纸屑。除试验必要的试验方案、笔记本电脑、工具、记录纸及文具以外,个人的书包及衣物等一概不要放在试验台上。实验室内不得大声喧哗,注意保持肃静。

(五) 试件、材料等进入实验室需要至少提前一天预约,大型构件吊装也需要至少提前一天预约。

(六) 实验室内所属物品未经实验室主任、副主任批准不得任何人拿出或外借，违反者将进行处罚。实验室所属物品移出，必须有实验室工作人员在场。如大量物品移出必须有两人在场。

(七) 学生在试验过程中需要加班，必须提前在工作时间提出申请，否则不予受理。加班需要填写加班申请表（见附录3），经实验室主任或副主任批准后方可生效。学生加班时必须做到以下几点：

- 1、应严格遵守实验中心各项规章制度，特别注意安全。
- 2、若无实验中心工作人员协助，严禁使用动力电。
- 3、必须填写全部学生姓名及联系电话，导师姓名，全部外来雇工人数及姓名，实验室指派负责人员姓名，加班有效时间。
- 4、导师应配合实验室加强学生在实验室内的安全作业。

(八) 假期需要做试验的学生，必须在实验室规定的时间之内，到实验室负责人处登记，由实验室统筹安排，逾期不予受理。假期学生进入实验室，必须携带有效证件及出示实验室批准的准入证明，并在申请批准的权限下进行试验工作。为了提高试验仪器的综合利用效率，如果学生假期不做试验需要归还仪器。

四、安全须知

(一) 实验室要定期检查防火、防爆、防盗、防事故等方面安全措施的落实情况。要经常对师生开展安全保密教育，切实保障人身和财产安全。

(二) 项目负责老师对进入实验室做试验的学生，应首先进行安全教育，要求学生了解实验室的各项规章制度，并严格遵守。

(三) 进入实验室必须佩戴安全帽，操作试验必须戴手套，（手套要求自备）。安全帽的佩戴，不应流于形式。实验室老师要以身作则，任何人没有特权。严禁穿拖鞋和凉鞋进入实验室，最好穿防护鞋。学生在其着装上应以防护为主，夏天也应穿长袖衣裤以防意外擦伤。

(四) 试验时需要进行 2m 以上的高处作业时，必须戴安全带。

(五) 学生试验应该在划分的试验场地范围内进行。试验场地范围内应清理干净，以便排除安全隐患。与试验无关人员禁止进入试验区。危险试验应有警示标识以防他人进入。

(六) 学生试验时如果需要使用动力电源及其相关设备时，应经实验室老师进行指导后方可独立操作。

(七) 进入实验室做试验的研究生及其他同学和所雇佣的工人，在试验期间内必须自行购买人身意外伤害保险。以上人员在进行试验时，必须严格遵守实验室的各项安全规定，严禁吸烟、喝酒等行为。

(八) 如有违反上述规定者，实验室将按有关的规定进行处罚。

五. 环境卫生

(一) 实验室要做好工作环境管理和劳动保护工作。切实加强实验室环境的监督和劳动保护工作。

(二) 试验区域内的环境卫生由学生负责。试验区域内的环境卫生要求每工作单元时间（半天）清理一次，试验全部结束后要进行一次彻底的清理工作。实验试验区域内的环境卫生要求达到：

1、试验台面要求整洁、干净，仪器设备、电脑等数据线要布置整齐，不凌乱。

2、非临时性物品堆放必须整齐，有规律；临时性物品如：物资、工具、材料也应整齐堆放。

3、试验区域内无乱扔生活杂物的现象，如废纸、空矿泉水瓶、盒饭等。

4、试验区域内无灰尘、粉尘和残留的试验垃圾。

（三）试验区域外的环境卫生由实验室负责。试验区域外的环境卫生要求每工作单元时间（半天）清理一次。试验区域外的环境卫生要求达到：

1、环境干净整洁，地面上无残留的试验垃圾和生活垃圾。

2、试验区域外要求道路通畅，各种试验设备、工具和试验材料要排放整齐，以方便使用。

（四）如有违反上述规定者，实验室将按有关的规定进行处罚。

六、结束试验

（一）每个学生试验项目结束后，应填写试验项目总结。内容包括：试验名称、试验目的、试验内容、试验方案说明、试验照片、项目来源、项目负责人、对试验过程的建议和意见。试验项目总结材料需交给实验室主任一份。

（二）试验全部结束后，要对试验区域内的环境卫生进行一次全面的清理工作。经场地管理老师确认后，并做好场地使用截止记录。

（三）归还所借的实验室仪器和设备、实验室门禁和安全帽。

(四) 实验室的退出工作：学生的押金条上必须有项目组老师的签字，签字后到实验室主任处确认，办理离开实验室手续，并退还押金。

附录 1 结构与抗震实验中心加班申请表

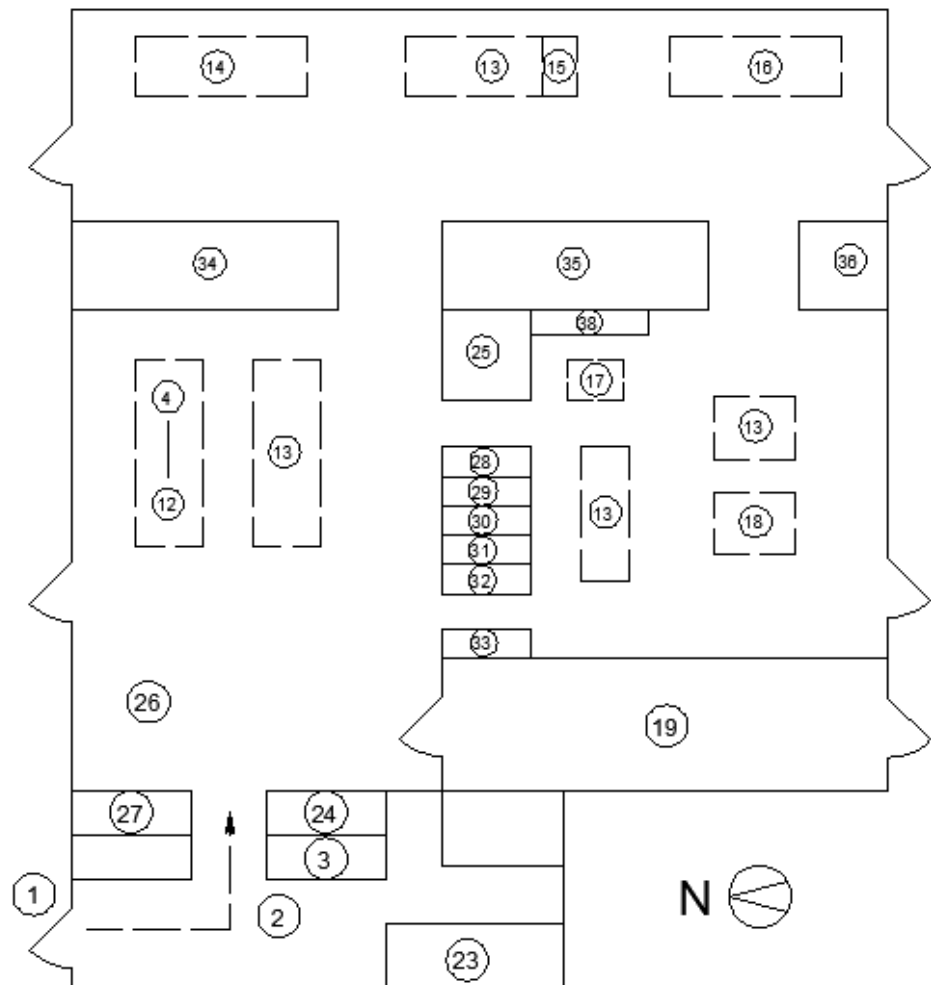
全部加班学生姓名			
加班教师姓名		加班时间	
加班工作内容			
学生 (签字)		学生导师(签字)	
实验室项目负责人 (签字)		实验室负责人(签字)	

注：1、此表一式三份，分别由实验室负责人、加班教师和学生各保留一份。

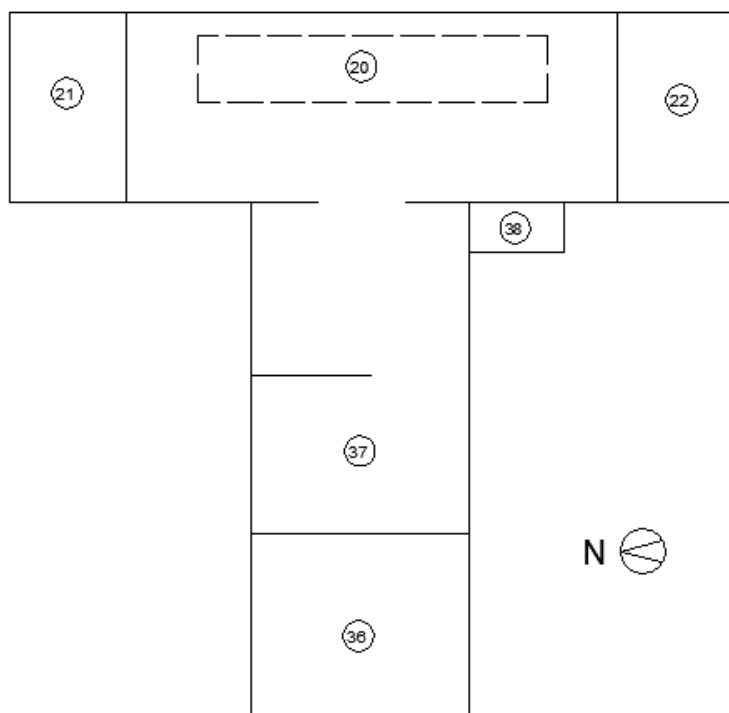
- 2、应严格遵守实验中心各项规章制度，特别注意安全。
- 3、若无实验中心工作人员协助，严禁使用动力电。

- 4、必须填写全部学生姓名及联系电话，导师姓名，全部外来雇工人数及姓名，实验室指派负责人员姓名，加班有效时间。
- 5、导师应配合实验室加强学生在实验室内的安全作业。

附录 2 结构与抗震试验中心平面示意图



(一层平面示意图)



(二层平面示意图)

图例说明:

- | | |
|-----------------|-------------------------|
| ① 正门 | ②⑩ 实验操作控制台 |
| ② 前厅 | ②① 马老师办公室 |
| ③ 收发室 | ②② 田老师办公室 |
| ④ 200KN压力试验机 | ②③ 许老师、周老师、倪老师办公室 |
| ⑤ 两柱500KN压力试验机 | ②④ 耿老师办公室 |
| ⑥ 四柱500KN压力试验机 | ②⑤ 丁老师办公室, 机工间 |
| ⑦ 200KN压力试验机 | ②⑥ 杨老师办公处 |
| ⑧ 1000KN万能试验机 | ②⑦ 谢老师办公室 |
| ⑨ 600KN万能试验机 | ②⑧ 小压力机室 |
| ⑩ 300KN松弛试验机 | ②⑨ 程老师办公室, 岛津万能试验机, 监控室 |
| ⑪ 2000KN万能试验机 | ③⑩ MTS大型设备控制室 |
| ⑫ 6500KN静载锚固试验机 | ③⑪ 油泵房 |
| ⑬ 试验台座 | ③⑫ 水箱间 |
| ⑭ 四连杆试验台 | ③⑬ MTS冷却系统 |
| ⑮ 反力墙 | ③⑭ 卫生间 |
| ⑯ 重力式落锤冲击试验台 | ③⑮ 总电源, 配电间 |
| ⑰ 地震模拟振动台 | ③⑯ 仪器室 |
| ⑱ MTS电液伺服试验机 | ③⑰ 会议室 |
| ⑲ 临时加工构件板房 | ③⑱ 楼梯 |

附录 3 研究生课题试验申请表

研究生姓名		性 别	
联系电话		年 级	
专 业		攻读学位	
论文题目			
试验项目名称 及来源			
试验预计 起止时间			
主要试验 内容			
研究生是否购买人身意外伤害险			
阅读并遵守研究生实验工作指南			
导 师 签 字			
实验室主任意见			
实验室项目组负责人			
实验室项目组成员			
年 月 日	编号：		

注：申请做试验的研究生请将此表格内容填写完整，填写完毕后将表格和试验项目任务书，科工院项目信息表，一并提交到实验室（申请表要求一式两份）并缴纳押金 100 元。

附录 4 研究生课题试验仪器使用申请表

研究生姓名				联系电话			
专 业				攻读学位			
序号	仪器名称	规格/型号	数量	借用日期	使用地点		
实验室项目组意见 (负责人签字)				场地安排		是/否	
				加载方案		是/否完备	
				测试方案		是/否完备	
实验室主任意见							
年 月 日				编号:			

注：研究生必须与项目组老师协商解决场地，加载及测试方案，试件安装就绪。以上工作
完毕后方可进行仪器申请

附录 5 学生试验工作服务质量反馈表
(土木工程学院结构与抗震实验中心)

试验题目					
学生姓名		手机		导师	
试验时间	年 月 日 ----- 年 月 日				
序号	评价对象 (老师)	优	良	中	差
1	马云飞 (老师)				
2	田玉滨 (老师)				
3	许国山 (老师)				
4	周大睿 (老师)				
5	耿建华 (老师)				
6	倪 莉 (老师)				
7	杨 跃 (老师)				
8	谢忠森 (老师)				
9	程连印 (老师)				
对实验室的综合评价					
综合建议 和意见					

注：1、对于有工作联系的老师，在选择的评价项目中划“√”（单选）；对于没有工作联系的老师，可在所有的评价项目中划“o”。

2、对每位老师的评价和对实验室的综合评价，可参照以下内容：（1）对实验室项目负责老师的工作态度；（2）对试验时间、试验场地的安排；（3）对试验仪器设备的使用（包括：仪器的借出和归还）；（4）对试验构件的吊装和运输的服务；（5）对正常工作时

间和加班时间的安排；（6）对实验室的安全和环境卫生（包括：工具箱、安全帽的借出和归还）；（7）对试验结束后，退出实验室的工作是否顺利。

3、综合建议和意见，要求具体填写。

附录 6 关于学生购买人身意外伤害险的通知

为了贯彻学校提出的安全生产月的倡议，加强实验室的安全管理工作，保证学生的人身安全，建议进入结构与抗震实验中心做试验的学生购买人身意外伤害险。具体规定如下：

1、建议所有进入实验室做试验的学生自行购买人身意外伤害险。购买渠道可参考附件示例，购买金额自定。

2、购买人身意外伤害险的时间，应覆盖整个在实验室做试验的时间长度。

3、所有进入实验室做试验的学生，需提供导师已了解“关于学生购买人身意外伤害险的通知”的确认说明。

4、本规定从 2016 年 4 月 18 日执行。

附表 学生购买人身意外伤害险记录表

学生姓名	联系电话	导师姓名	购买保险 (学生签名)	不准备购买保险 (导师签名)	日期

--	--	--	--	--	--

附录 7 学生进入实验室做试验应遵守的相关规定

为确保学生及实验室工作人员的人身安全和试验工作的顺利进行。对进入实验室做试验的学生，要求遵守如下规定：

1、进入实验室的学生必须遵守实验室的各项规定。学生应在工作时间内进入实验室做试验，如果需要加班做试验（包括节假日和假期），要求提前提出申请，经批准后方可加班做试验。

2、进入实验室的学生必须佩戴安全帽（实验室为学生提供安全帽，有需要者给杨老师发短信：13936244283），操作试验应该戴手套（手套要求自备）。严禁穿拖鞋和凉鞋进入实验室，最好穿防扎防磕碰的工作鞋。学生在其着装上应以防护为主，夏天也应穿长袖衣裤以防意外擦伤。对于不戴安全帽的学生，实验室有权劝其离开实验室。对不听劝告并态度恶劣者，实验室有权停止其试验工作。

3、学生做试验时，要注意用水和用电的安全。要做到节约用水，按规定倾倒废水（特别是含有杂物的废水），避免堵塞下水管道。学

生需要使用动力电源，必须经实验室老师或工作人员同意。学生不得单独操作和使用无齿锯，无齿锯的操作和使用应在实验室工作人员的指导下，严格按操作规程进行操作。

4、在实验室做试验的学生要注意实验室的环境和卫生。公共区域的环境卫生由实验室专人负责。而试验区域内的环境卫生由学生负责。要求每天清理一次，试验全部结束后要进行一次彻底的清理工作。

5、禁止在试验期间带与试验无关的学生或人员进入实验室。

6、建议学生在试验期间内购买人身意外伤害险。

7、如有违反上述规定者，实验室将按有关的规定进行处罚。

附录 8 关于实验室仪器设备的使用规定

1、学生必须爱护和正确使用实验室的仪器设备，遵守操作规程，严禁乱动、乱拆。在使用仪器设备时应严格按照仪器设备说明书中的要求进行，必须在掌握了仪器设备的工作原理、性能和操作程序后方可使用。

2、在仪器设备借出时，实验室老师要在学生面前对仪器设备进行正确的操作演示，并确认仪器设备是完好无损的。

3、学生所借的试验仪器设备，必须按说明书的要求正确使用并妥善保管。如在使用过程中仪器设备出现一般故障，可请实验室工作人员帮助维修。如在使用过程中仪器设备出现人为的严重

损坏，需要学生自行修理。如损坏的仪器设备无法修理或丢失，需要按价赔偿。

4、未经实验室老师同意，学生不得随意挪动实验室的仪器设备。普通仪器设备可以由学生自己操作使用，大型精密仪器和设备必须由实验室工作人员操作使用。

5、试验当天结束后，学生要切断电源、水源，保管好试验所用的仪器设备，并清理试验用品和场地。

6、学生在整个试验过程中，应严格遵守实验室各项规章制度，特别要注意人身安全。

7、为加强实验室仪器设备的管理，更加有效的服务于学生的试验工作，保证公共资源的合理使用和有效分配。要求学生做完试验后一周内将所借试验仪器归还给实验室。对于逾期不归还仪器设备的学生，实验室将通知其指导教师，如仍不归还，实验室将停止其指导教师及其所有研究生的实验室服务工作。

8、实验室的仪器设备，主要用于学生在本实验室进行试验工作。未经实验室负责人批准，任何人（包括学生和实验室工作人员）严禁将试验仪器带离实验室。另外在特殊情况下，学生所借的试验仪器应服从实验室的调用。

9、在不影响本实验室学生试验工作的前提下，实验室的仪器设备可以用于校内和社会的服务工作。但必须经实验室负责人批准，并收取相应的费用。

10、如有违反上述规定者，实验室将按有关的规定进行处罚。

附录 9 关于实验室叉车的使用规定

为加强管理以便更好的为各位学生和老师服务,对实验室现有叉车提出如下管理要求:

1. 使用叉车的学生和老师需要提前 1 天提出申请,并填写申请记录,将记录交给实验室负责人。
2. 由实验室负责人安排叉车驾驶员,驾驶员要明确工作内容,把叉车提前调试到工作状态,包括燃料,电瓶等等。
3. 叉车的使用费用:100 元/半天。叉车作业完毕后,经双方签字,提出申请人员到相关老师处缴纳费用(现金)。
- 4、叉车司机是叉车驾驶、维护、保养,并为实验室提供叉车服务的第一责任人。叉车使用必须经过专业培训,每台叉车必须由实验室指定专人担任保管员即叉车司机。未经实验室负责人同意,任何人不得驾驶叉车。
- 5、 叉车行驶中驾驶员应集中精力,不得饮食,打手机和携带他人等。已确保安全驾驶和使用。

6、叉车作业完毕后,叉车司机应将叉车停放在不妨障交通的地方。司机离开叉车时应取下钥匙,切断电源,将各操纵手柄置于零位。货叉降到最低点,门架前倾。禁止叉车停在坡道上。

7、叉车是实验室的专用设备,主要用于学生在本实验室进行试验工作。未经实验室负责人批准,任何人(包括学生和实验室工作人员)严禁将叉车作为他用。

8、在不影响本实验室学生试验工作的前提下,实验室的叉车可以用于校内和社会的服务工作。但必须经实验室负责人批准,并收取相应的费用。

9、如有违反上述规定者,实验室将按有关的规定进行处罚。

(完)